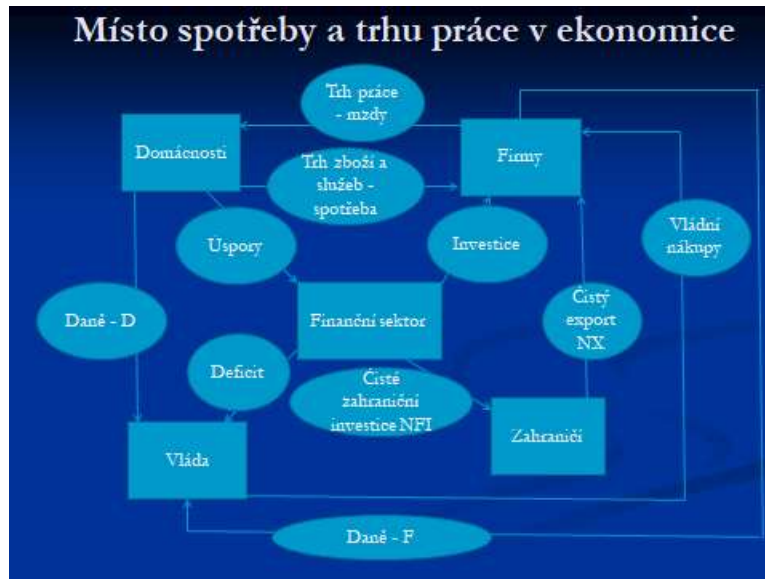


Domácnosti

Nejprve připomeňme místo spotřeby a trhu práce v ekonomice:



Přístup ke spotřebě a trhu práce se diametrálně liší v ekonomii hlavního proudu a v postkeynesovské ekonomii.

Připomeňme nejprve ekonomii hlavního proudu, která je hlavní náplní teoretických kurzů na Institutu ekonomických studií FSV UK. Pokud chcete získat větší přehled, můžete si zapsat jako volitelné kurzy Ekonomii I (mikroekonomie) a Ekonomii II (makroekonomie).

Mikroekonomie hlavního proudu zkoumá chování jednotlivých agentů působících v ekonomice (např. domácnosti či firmy). Pracuje s tzv. reprezentativními agenty, kteří se chovají racionálně v tom smyslu, že zvolí to chování, které maximalizuje jejich tzv. účelovou funkci (domácnosti užitek, firmy zisk) při existenci určitých omezení (domácnosti rozpočtového, firmy technického či institucionálního omezení).

Makroekonomie nepracuje s jednotlivými domácnostmi či firmami, ale s agregovanými veličinami, např. spotřebou či poptávkou po práci celého sektoru domácností. Moderní makroekonomie hlavního proudu staví na mikroekonomických základech v tom smyslu, že předpokládá, že agregované veličiny jsou vysvětlitelné z chování reprezentativního agenta.

Postkeynesovská mikroekonomie předpokládá jiný typ racionality ekonomických agentů, tzv. procedurální racionalitu, při které se bere v úvahu:

- Omezená kapacita agentů pro získání informací a omezená výpočetní kapacita při zpracování informací.
- Neurčitost (opravdová nejistota), tedy není známo rozdělení pravděpodobnosti možných stavů, ke kterým chování vede, případně nejsou známy ani všechny možné stavy.

Tento jiný typ racionality vede k tomu, že agenti se spoléhají na konvenční pravidla, sdílená s ostatními agenty. Příklad: Spotřebitelské chování vybrané individuálním spotřebitelem nevychází z maximalizace užítku při rozpočtovém omezení, ale je ovlivněno existujícími sociálními strukturami a sociálními tlaky.

Pravidla procedurální racionality (vycházejí z [Johna Maynarda Keynesa](#) a [Herberta Simona](#)):

- Když najdeš uspokojivé řešení, přestaň hledat.
- Vezmi současnou a nedávnou situaci jako základ své představy o budoucnosti (a pracuj kreativně se slovem „nedávná“).
- Předpokládej, že tvoje současná představa o budoucnosti je pravdivá.
- Drž se názoru většiny, ale
- Hledej alternativní řešení, pokud jsou existující řešení příliš nejistá.
- Snaž se snížit nejistotu.
- Když je nejistota příliš velká, odlož rozhodnutí, pokud je to možné.

Postkeynesovská makroekonomie pracuje obdobně jako ekonomie hlavního proudu s agregovanými veličinami, ale zdůrazňuje důležitost rozdělení vytvořeného produktu mezi různé sociální skupiny (např. třídy) na ekonomiku. Staví na mikroekonomických základech vycházejících z procedurální racionality a vlivu sociálních skupin na rozhodování. Imitativní chování agentů v sociálních skupinách vede k přirozenému vysvětlení toho, jak agregace chování všech agentů vede právě k chování, které předpokládáme u agenta na makroúrovni. (To, co má makroekonomie hlavního proudu jako předpoklad, postkeynesovská makroekonomie přirozeně vysvětluje.)

Na rozdíl od ekonomie hlavního proudu, která tíhne k [metodologickému individualismu](#), tíhne postkeynesovská ekonomie k metodologickému holismu: pracuje se sociálními skupinami, např. třídami.

Teorie spotřebitelského výběru

■ V mikroekonomii hlavního proudu:

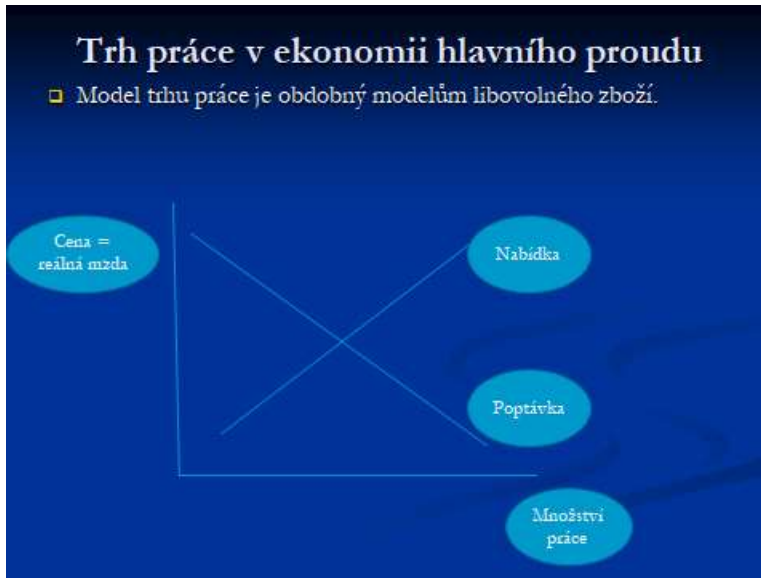
Domácnosti (spotřebitelé) maximalizují užitek při existenci rozpočtového omezení. Je předpokládán klesající mezní (marginální) užitek. Přístup k užítku se od dob Jeremy Benthama – otce utilitarismu – hodně změnil. Bentham věřil, že užitek je možné měřit, dnes tento postoj označujeme jako kardinální teorii užítku. Tato teorie byla postupně nahrazena ordinální teorií užítku, která odmítá možnost měření užítku, ale vychází z toho, že u dvou statků může spotřebitel určit, který preferuje. Hluboký vhléd vnesla rakouská škola, která považuje preference za naprosto subjektivní a měnící se v čase. Odmítá porovnatelnost užítku u dvou individuí. Dalším možným postojem je tzv. teorie projevených preferencí, která tvrdí, že preference není sice možné přímo měřit, ale projevují se v konkrétním výběru jednotlivce. Další rozpracování je v teorii očekávaného užítku, kde [John von Neumann](#) a [Oskar Morgenstern](#) využívají teorii pravděpodobnosti.

■ V postkeynesovské mikroekonomii:

Domácnosti (spotřebitelé) se při nákupu statků řídí podle toho, co nakupuje jejich sociální skupina. Potřeby jsou uspořádány, často se využívá [Maslowova pyramida potřeb](#). Důchod se vynakládá na nákupy statků od nejnižší úrovně potřeb k nejvyšší úrovni. Když dojde k inovacím (např. nový standard vybavení kuchyně), spotřebitel se může vrátit k nižší úrovni potřeb, kde vyvolá novou poptávku.

Trh práce

- V mikroekonomii hlavního proudu:



Poptávková křivka po práci je klesající a je dána klesajícím mezním produktem práce. Firmy vždy poptávají práci až do výše, ve které je mezní produkt práce roven reálné mzdě. Na vertikální ose můžeme mít tedy buď mezní produkt práce nebo reálnou mzdu.

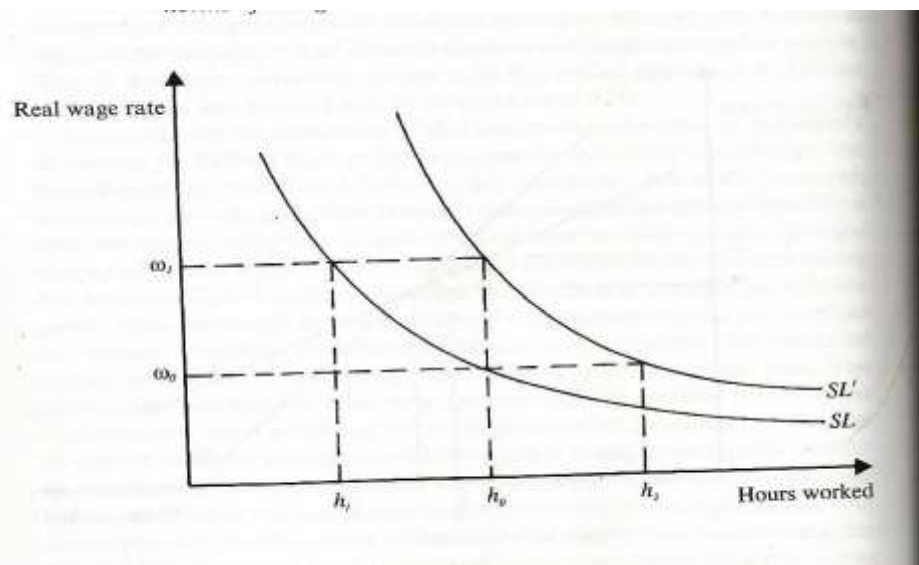
Domácnosti optimalizují svou nabídku práce podle svých preferencí pro volný čas (opak práce) a spotřebu. Vykonávání práce má z hlediska domácnosti záporný užitek. Předpokládáme, že nabídková křivka práce získaná optimalizací je stoupající.

Trh práce se čistí změnami v reálné mzdě. Reálná mzda je na úrovni mezního produktu práce, což je těžko považovat za nespravedlivé.

- V postkeynesovské mikroekonomii:

Poptávka po práci je dána tzv. efektivní poptávkou firem. Ta závisí na komplexní situaci ve firmách, dané jak nákladovými tak poptávkovými faktory. Zjednodušeně je možné říci, že poptávka po práci je určena tím, jaký je očekávaný prodej na trhu zboží a služeb.

Práce nemá pouze záporný užitek. Lidé pracují jak kvůli mzdě, kterou utratí za spotřebu, tak kvůli seberealizaci. Nabídková křivka práce individuálních domácností je klesající – domácnosti cílí na příjem, který potřebují k udržení svého standardu (SL standard of life). Křivka se posunuje podle toho, jak se mění standard, na který domácnost cílí.



Postkeynesovská teorie nabídky práce je tedy svázána s postkeynesovskou teorií spotřeby. Domácnosti jsou tlačeny normativními (potřeba mít určitý životní standard) a „cash flow“ důvody (splácení úvěrů) k zachování určité úrovně příjmu.

Dočasné zvýšení reálné mzdy může způsobit, že domácnost sníží nabídku práce. Trvalé zvýšení může způsobit, že domácnost změní svou referenční skupinu a pokusí se posunout na SL' v předešlém obrázku. V realitě nemusí ovšem být volba pracovních hodin flexibilní. Buď se pracuje plnou pracovní dobu, nebo vůbec. Flexibilita se mění podle povolání, typu pracovní smlouvy a pohlaví. V EU směřují normy na pracovním trhu k umožnění maximální možné flexibility, čili ke zvyšování svobody volby, což je obecně považováno za hodnotu.

Po agregaci SL křivek za všechny domácnosti získáme nabídkovou křivku na pracovním trhu. Ta může mít libovolný tvar a sklon a závisí na časovém horizontu analýzy. V krátkém horizontu není závislá na reálné mzdě.

Trh práce se nečistí změnou reálné mzdy. Reálná mzda je dána vyjednáváním mezi zaměstnavateli a zaměstnanci, často organizovanými v odborech. O mzdě se vyjednává v určitém intervalu: ten je shora omezen mezní produktivitou práce a zdola tím, že při příliš nízké mzdě mohou zaměstnanci preferovat volný čas a nepracovat vůbec. Vyjednávání a tedy i vyjednaná mzda spočívá na konvencích, uplatňují se i etické argumenty (Je vyjednaná mzda spravedlivá?).

Mzdové vyjednávání má dopad nejen na rozdělení příjmů, ale i na nezaměstnanost (rozdělení pracovních pozic a jejich úctyhodnosti) a inflaci (ta mění rozdělení bohatství). Nyní se prosím vraťte k postkeynesovskému vysvětlení inflace v doprovodném textu k 7. týdnu.

Teorie spotřeby v makroekonomii

Na makroekonomické úrovni můžeme zkoumat vztah mezi spotřebou a důchodem (HDP) i bez teorie spotřebitelského výběru. John Maynard Keynes při formulování své teorie spotřeby použil metodu empatie; vyšel z analýzy svého vlastního chování a pak předpokládal, že se chová jako typický spotřebitel a tedy jako celý sektor domácností. Když se mu zvýšil disponibilní příjem o jednotku (mezní důchod), tak z něj něco utratil za spotřebu (mezní spotřeba) a něco uspořil (mezní úspora). Na makroúrovni to pak formulujeme takto:

❑ **Keynesiánská teorie spotřeby**

Spotřeba C (Consumption) závisí na běžném důchodu Y (HDP), či trochu přesněji na disponibilním důchodu (HDP – daně + transfery); dále závisí na mezním sklonu ke spotřebě (jaká část ze zvýšení důchodu o jednotku oproti současné výši se spotřebuje, mezní sklon ke spotřebě tedy musí ležet mezi nulou a jedničkou) a na autonomní spotřebě (spotřeba, která nezávisí na důchodu).

Jmenujme několik dalších makroekonomických teorií spotřeby (výčet není úplný):

❑ **James Duesenberry a psychologie spotřebitele**

Duesenberry doplnil Keynesův vhled o další detail, a sice že mezní sklon ke spotřebě je jiný při zvýšení důchodu o jednotku než při snížení důchodu o jednotku. Spotřeba se lehce zvyšuje, ale obtížně snižuje, jakmile si na určitou úroveň spotřeby zvykneme.

❑ **Milton Friedman a hypotéza permanentního důchodu**

Spotřeba závisí na permanentním důchodu, nikoliv na běžném důchodu (Y) či disponibilním důchodu. Běžný důchod se skládá z permanentního důchodu a přechodné složky. Pokud vyhráme v loterii, zvýší se běžný důchod přes přechodnou složku. Toto zvýšení se do spotřeby promítne málo. Pokud získáme trvale lépe placenou práci, zvýší se běžný důchod přes permanentní důchod. Toto zvýšení se do spotřeby promítne hodně.

❑ **Hypotéza životního cyklu**

Spotřebu „vyhlazujeme“ během života, tedy v pracovním období si spoříme na důchod a v důchodu pouze utrácíme.

Různé

Teorie spotřeby ukazují vliv důchodu na spotřebu. Spotřebě ale samozřejmě předchází poptávka na trhu zboží a služeb, důležitým ekonomickým tématem je tedy vliv spotřeby na důchod. Čím více lidé spoří, tím méně spotřebovávají, tím je menší poptávka na trhu zboží a služeb a tím menší je HDP. Vidíme paradox spořivosti: spořivost, jistě chvályhodná na úrovni jedince, má negativní vliv na makroúrovni. Proč lidé spoří? Ekonomie hlavního proudu považuje úspory za odloženou spotřebu, domácnosti optimalizují svou spotřebu v čase, mají různé časové preference spotřeby. Postkeynesovská ekonomie zastává názor, že lidé spoří pouze z důvodů „cash flow“, tedy když třeba musí splácet úvěry; jinak je sociální tlak takový, že spotřebují vše, co vydělají.

Jaký je na makroúrovni vztah investic a spotřeby? Čím více se vyrábí investičního zboží, tím méně výrobní kapacity zbývá na výrobu spotřebního zboží. Ovšem v delším časovém horizontu investice zvyšují výrobní kapacitu, což může vést ke zvýšení spotřeby. V této souvislosti je možné připomenout socialistické ekonomiky, pro které byla typická přeinvestovanost na úkor spotřeby a čekání na světlý zítřek ve smyslu lepšího zásobování spotřebním zbožím v budoucnu bylo čekáním na Godota. Přečtěte si prosím znovu text ke 4. týdnu.

Další doporučené informační zdroje

Khanova škola:

Mikroekonomie (Mezní užitek a rozpočtové linie – 59 minut)