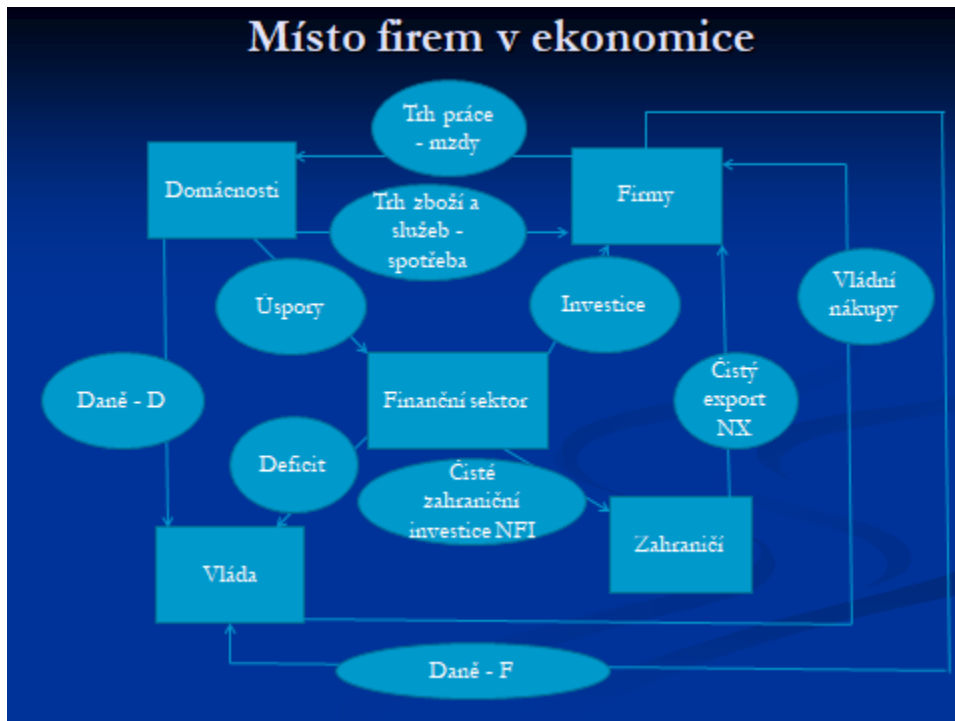


Firmy

Nejprve připomeňme místo firem v ekonomice:



■ Rozhodování podle nákladů a výnosů

Firmy se ve svém rozhodování obvykle řídí očekávanými náklady a očekávanými výnosy. Typické rozhodování má formu: Mám provést aktivitu x? Ano, pokud jsou očekávané náklady nižší než očekávané výnosy.

Náklady a výnosy jsou reciproční: nevynaložení nákladu je totéž jako obdržení výnosu. Problém může být s vyčíslením nákladů a výnosů. Dále je třeba se vyvarovat obvyklých chyb: ignorování [nákladů příležitosti](#) a neignorování tzv. „[utopených nákladů](#)“.

Příklad 1 (utopené náklady):

- Jan dostane darem lístek na koncert na nekrytém stadionu
- Věra si ho koupí za 500,- CZK
- Večer moc prší

- Kdo z nich půjde pravděpodobněji na koncert? (Odpověď v „Různém“ na konci tohoto textu.)

Pokud je otázka typu: „Mám zvýšit úroveň aktivity x?“, odpovídá ekonom: „Ano, pokud je mezní výnos vyšší než mezní náklad.“ Mezní náklad je zvýšení celkových nákladů při zvýšení úrovně aktivity o jednotku. Mezní výnos je zvýšení celkových výnosů při zvýšení úrovně aktivity o jednotku.

■ Příklad 2:

- Matěj provozuje na Lipně flotilu tří rybářských lodí
- Předpokládáme, že mezní náklady zvýšení počtu lodí o jednu jsou konstantní – 100 peněžních jednotek na den
- Má Matěj rozšířit svou flotilu o další loď, pokud jsou očekávané výnosy jako v následující tabulce?

Počet lodí	Denní očekávaný výnos	Průměrný denní očekávaný výnos na loď
0	0	0
1	300	300
2	480	240
3	600	200
4	640	160

(Odpověď v „Různém“ na konci tohoto textu.)

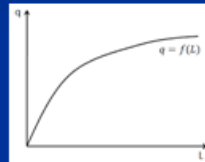
Výroba

Při ekonomické analýze výroby používáme následující pojmy:

- Produkční funkce je vztah, který popisuje, jak jsou výrobní faktory (vstupy) transformovány do výstupu.
- Dlouhé časové období: nejkratší doba potřebná k tomu, aby se všechny výrobní faktory mohly přizpůsobit situaci.
- Krátké časové období: nejdelší doba, během níž se aspoň jeden vstup nemůže změnit.
- Variabilní vstup: vstup, který může být změněn v krátkém časovém období.
- Fixní vstup: vstup, který nemůže být změněn v krátkém časovém období.

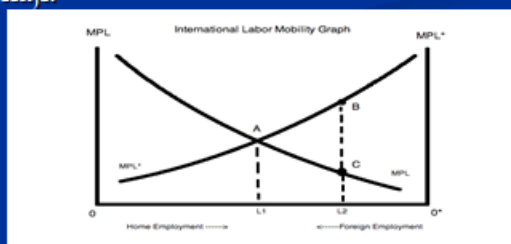
■ Analýza v krátkém období:

- Pro krátkodobou produkční funkci je aplikován zákon snižujícího se mezního produktu.



- Při krátkodobé analýze výroby se používají pojmy celkový produkt, mezní produkt a průměrný produkt.

- Důležitým krátkodobým praktickým problémem je alokace výrobního vstupu mezi více možných aktivit. Optimální (ve smyslu maximalizace výstupu) je taková alokace, při které se mezní produkty ve všech aktivitách rovnají.



Vysvětlující obrázek je v podstatě stejný jako při analýze výhod společného trhu (text k 9. týdnu), čili trhu, na kterém se volně pohybují i výrobní faktory, nejen zboží a služby. Podobně jako se pracovní síla alokuje mezi zeměmi, může firma alokovat své zaměstnance mezi aktivity (třeba si představte, že je jedna aktivita doma a druhá v cizině).

■ Analýza v dlouhém období:

V dlouhém časovém období je možná substituce mezi výrobními faktory, např. pracovníky můžeme nahradit stroji. V dalším textu budeme používat další dva pojmy:

- Produkční funkce má konstantní (snižující se, zvyšující se) výnosy z rozsahu, pokud proporcionální zvýšení všech vstupů způsobí totéž (menší než, větší než) proporcionální zvýšení výstupu.
- Pokud je v určité výrobě produkční funkce se zvyšujícími se výnosy z rozsahu, říkáme, že při této výrobě jsou úspory z rozsahu.

Náklady

Krátkodobé celkové náklady dekomponujeme do fixních a variabilních nákladů, které odpovídají platbám za fixní a variabilní vstupy. Dalšími analyzovanými náklady v teoretické ekonomii jsou průměrné celkové náklady, průměrné fixní náklady, průměrné variabilní náklady a mezní náklady. Vzhledem k zákonu snižujícího se mezního produktu jsou mezní náklady nad určitou úroveň vstupu stoupající.

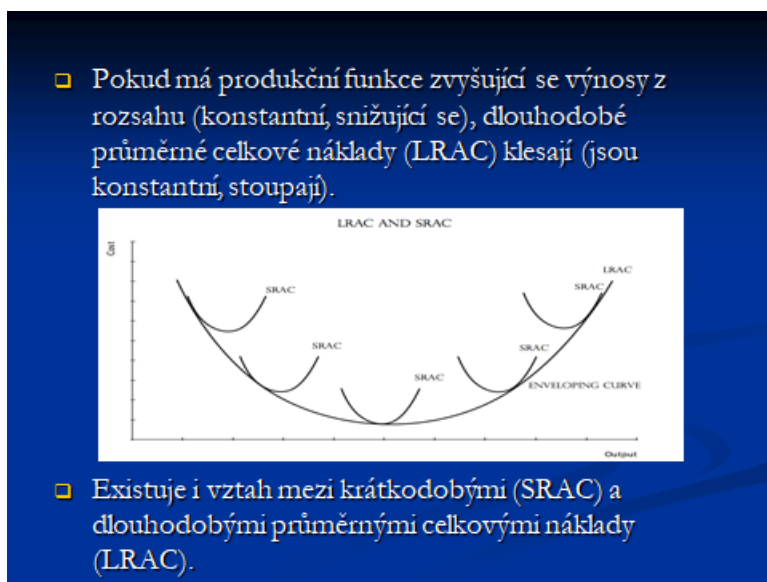
Všechny typy nákladů spolu navzájem souvisí. Obvykle se znázorňují v grafech, kde tyto souvislosti musí být správně zohledněny. (Např. křivka mezních nákladů musí protínat křivku průměrných variabilních nákladů v jejím minimu.)

Důležitým krátkodobým problémem je alokace zadané úrovně výroby mezi různé výrobní jednotky. Tento problém je obdobný výše uvedenému problému alokace jednoho vstupu mezi různé výrobní jednotky, ve kterém bylo cílem maximalizovat výstup. Nyní je cílem minimalizovat celkové náklady. Optimálním řešením je alokovat tak, že mezní náklady jsou ve všech výrobních jednotkách stejné. (Pozor! Průměrné náklady se přitom často podstatně liší.)

Připomeňme, že v dlouhém časovém období je možná substituce výrobních faktorů. Jejich optimální kombinace závisí na relativních cenách jednotlivých faktorů. To vysvětluje třeba to, že

v méně rozvinutých zemích se často používají „labour-intensive“ technologie, zatímco v rozvinutých zemích „capital-intensive“ technologie. Dále to vysvětluje to, že boj odborů za vyšší mzdy může mít v delším časovém období negativní dopad na zaměstnanost; firmy mají větší motivaci pro substituci strojů za pracovníky.

Pro analýzu tržních struktur budeme potřebovat dlouhodobé průměrné celkové náklady, nej-
důležitější poznatky s nimi spojené jsou v následujícím obrázku.



Struktura trhu

Struktura trhu závisí na dlouhodobých průměrných celkových nákladech (LRAC). Aby firmy přežily, musí tyto náklady minimalizovat. Pokud křivka LRAC klesá v celém rozsahu, jsou náklady nejnižší tehdy, pokud trh zásobuje jen jedna firma, existuje tzv. přirozený monopol. Pokud má křivka LRAC tvar U (jako na obrázku) a pokud je minimum v bodě, který odpovídá podstatnému podílu na trhu, jsou náklady nejnižší tehdy, pokud trh zásobuje několik málo firem – existuje tzv. oligopol. Pokud je minimum v bodě, který odpovídá malému podílu na trhu, nebo pokud je křivka LRAC horizontální či stoupající, je pravděpodobné, že na daném trhu bude hodně firem – existuje tzv. dokonalá konkurence.

Předpokládaným účelem firmy je maximalizovat ekonomický zisk, čili rozdíl mezi celkovými výnosy a celkovými náklady – explicitními i implicitními (včetně nákladů příležitosti). Ekonomický zisk je jiný koncept než účetní zisk – ten počítá pouze s explicitními výnosy a náklady.

■ Dokonalá konkurence:

- Dokonalá konkurence předpokládá standardizovaný produkt, firmy neovlivňující tržní cenu, perfektní mobilitu výrobních faktorů a perfektní informovanost prodávajících i kupujících. Cenu zboží či služby v tomto případě stanoví trh (průsečík nabídkové a poptávkové křivky).
- V dlouhém časovém období mohou kromě toho, že své výrobní vstupy přizpůsobí měnícím se podmínkám firmy na trhu existující, na trh vstupovat i nové firmy a staré firmy mohou odcházet.
- Konkurence vede k tomu, že ekonomický zisk se zmenšuje; v dlouhodobém rovnovážném bodě by byl nulový a výstup by byl získáván s nejnižšími možnými celkovými náklady. (Při nulovém ekonomickém zisku jsou pokryty implicitní náklady, včetně nákladů příležitosti. Účetní zisk je kladný.)

■ Monopol

- Monopol je tržní struktura, ve které jedna firma obslouží celý trh. Vzniká, pokud je jednotlivě či v kombinaci splněno pět faktorů: kontrola klíčového vstupu, úspory z rozsahu, patentová ochrana, síťové úspory (network economies) a vládní licence.
- Na rozdíl od dokonalé konkurence, monopol může při snaze o maximalizaci zisku stanovit cenu. Pokud cenu zvýší, sníží se sice prodané množství, ale celkový nárůst příjmů se může zvětšit. Toto snížení prodaného množství je považováno za snížení efektivity trhu (mrtvá ztráta - připomeňme, že s mrtvou ztrátou jsme se již setkali u analýzy daní a cel). Monopol může mít ekonomický zisk i dlouhodobě; z definice na trh nevstupují nové firmy.

■ Nedokonalá konkurence: pod nedokonalou konkurencí řadíme dvě struktury trhu - oligopoly a monopolistickou konkurenci.

- Charakteristickým rysem oligopolních trhů je strategické chování firem: ve svém chování musí brát v úvahu chování ostatních firem. To je samozřejmě možné jen teh-

dy, pokud firem není mnoho.

- ❑ Oligopoly nebývají stabilní, vysvětlení je přes „[Věžňovo dilema](#)“. Dominantní strategií je pro členy oligopolu nespolupracovat.

❑ Pokud se firmy dohodnou na zvýšení ceny, tj. vytvoří cenový kartel, mohou si mezi sebou vlastně rozdělit monopolní zisk. Tato dohoda je obvykle nelegální, ovšem vždy nestabilní, což je možné ukázat pomocí strategické hry „Věžňovo dilema“.

		A	
		Dodržet smlouvu	Porušit smlouvu
B	Dodržet smlouvu	20 / 20	0 / 100
	Porušit smlouvu	100 / 0	6 / 6

- ❑ Pro monopolistickou konkurenci jsou charakteristické:
 - Existence mnoha firem, z nichž každá produkuje výrobek, který je blízkým, ale neúplným substitutem výrobků ostatních firem.
 - Firmy mohou s určitým omezením, daným cenou neúplných substitutů, stanovit cenu.
 - Volný vstup a výstup firem z trhu.

Různé

Odpověď na 1. příklad: Pokud by se oba chovali racionálně, je pravděpodobnost stejná (ceteris paribus). Cena zaplacená za lístek je utopený náklad.

Odpověď na 2. příklad: Počet lodiček by už neměl zvýšit, protože mezní výnos (40) je nižší než mezní náklad (100). Nenechte se zmýlit tím, že průměrný denní výnos na lodičku (160) je vyšší než mezní náklad.

Zkuste si představit, že se pustíte do podnikání. Jakou právní formu byste zvolili? Jak váš produkt uvedete na trh?

Další doporučené informační zdroje

- Khanova škola, Mikroekonomie (Výrobní rozhodnutí a náklady obětované příležitosti – 16 minut, Náklady (průměrné, mezní, fixní a variabilní) – 32 minut, Druhy konkurence – 64 minut, Práce a příjem z mezního produktu – 25 minut, Teorie her a Nashova rovnováha – 37 minut)
- Tato přednáška je postavena na učebnici R.H.Frank, Mikroekonomie a chování, kapitoly 1 a 9 až 13 v 7. anglickém vydání. Kniha existuje v českém překladu a je to podle mě nejlepší nematematická učebnice mikroekonomie hlavního proudu.