

Úvod do ekonomie

Týden 9

Tomáš Cahlík

Obsah

Domácnosti

- Úvod: tři koherentní ekonomické školy
 - Teorie spotřebitelského výběru
 - v mikroekonomii hlavního proudu
 - v postkeynesovské mikroekonomii
 - Teorie spotřeby v makroekonomii
 - Trh práce v ekonomii hlavního proudu
 - Trh práce v Postkeynesovské ekonomii
- Zkouškové otázky, Informační zdroje a Navazující kurzy na IES
FSV

Úvod: tři ucelené ekonomické školy

- Rakouská škola (jejím přívržencem v Čechách byl např. i Karel Engliš, ten je i citován v „Human Action“ Ludwiga von Mises)

Úvod: tři koherentní ekonomické školy

■ Ekonomie hlavního proudu

- Hlavní náplň teoretických kurzů na IES, pokud chcete získat přehled, запиšte si jako volitelné kurzy Ekonomii I (zaměřený na Mikroekonomii) a Ekonomii II (zaměřený na Makroekonomii)
- Mikroekonomie hlavního proudu zkoumá chování jednotlivých agentů působících v ekonomice (např. domácnosti či firmy). Pracuje s tzv. reprezentativními agenty, kteří se chovají racionálně v tom smyslu, že zvolí to chování, které maximalizuje jejich tzv. účelovou funkci (domácnosti užitek, firmy zisk) při existenci určitých omezení (domácnosti rozpočtového, firmy technického či institucionálního omezení).

Úvod: tři koherentní ekonomické školy

■ Ekonomie hlavního proudu

- Makroekonomie nepracuje s jednotlivými domácnostmi či firmami, ale s agregovanými veličinami, např. spotřebou či poptávkou po práci celého sektoru domácností. Moderní makroekonomie hlavního proudu staví na mikroekonomických základech v tom smyslu, že agregované veličiny jsou vysvětlitelné z chování reprezentativního agenta. Důležitým problémem je vysvětlení toho, jak agregace chování všech agentů vede právě k chování, které předpokládáme u reprezentativního agenta.

Úvod: tři koherentní ekonomické školy

■ Postkeynesovská ekonomie

- Postkeynesovská mikroekonomie předpokládá jiný typ racionality ekonomických agentů, tzv. procedurální racionalitu, při které se bere v úvahu:
 - Omezená kapacita agentů pro získání informací a omezená výpočetní kapacita při zpracování informací.
 - Neurčitost (opravdová nejistota), tedy není známo rozdělení pravděpodobnosti možných stavů, ke kterým chování vede, případně nejsou známy ani všechny možné stavy.

Úvod: tři koherentní ekonomické školy

■ Postkeynesovská ekonomie

- Tento jiný typ racionality vede k tomu, že agenti se spoléhají na konvence, sdílené s ostatními agenty. Příklad: Spotřebitelské chování vybrané individuálním spotřebitelem nevychází z maximalizace užitku při rozpočtovém omezení, ale je ovlivněno existujícími sociálními strukturami a sociálními tlaky.

Úvod: tři koherentní ekonomické školy

■ Postkeynesovská ekonomie

- **Pravidla procedurální racionality (vycházejí z Johna Maynarda Keynesa a Herberta Simona)**
 - Když najdeš uspokojivé řešení, přestaň hledat.
 - Vezmi současnou a nedávnou situaci jako základ své představy o budoucnosti (a pracuj kreativně se slovem „nedávná“).
 - Předpokládej, že tvoje současná představa o budoucnosti je pravdivá.
 - Drž se názoru většiny, ale
 - Hledej alternativní řešení, pokud jsou existující řešení příliš nejistá.
 - Snaž se snížit nejistotu.
 - Když je nejistota příliš velká, odlož rozhodnutí, pokud je to možné.

Úvod: tři koherentní ekonomické školy

■ Postkeynesovská ekonomie

- Makroekonomie pracuje obdobně jako v ekonomii hlavního proudu s agregovanými veličinami, ale zdůrazňuje důležitost rozdělení vytvořeného produktu mezi různé sociální skupiny (např. třídy) na ekonomiku. Staví na mikroekonomických základech vycházejících z procedurální racionality a vlivu sociálních skupin na rozhodování. Imitativní chování agentů v sociálních skupinách vede k přirozenému vysvětlení toho, jak agregace chování všech agentů vede právě k chování, které předpokládáme u agenta na makroúrovni.

Úvod: tři koherentní ekonomické školy

- Postkeynesovská ekonomie
 - Na rozdíl od ekonomie hlavního proudu, která tíhne k metodologickému individualismu, tíhne postkeynesovská ekonomie k ekonomickému holismu.

Teorie spotřebitelského výběru

- v mikroekonomii hlavního proudu
 - Domácnosti (spotřebitelé) maximalizují užitek při existenci rozpočtového omezení.
 - Je předpokládán klesající mezní (marginální) užitek.
 - Diskusní otázky:
 - Je možné měřit užitek? (kardinální teorie vychází z toho, že ano)
 - Je možné stanovit preference bez kvantifikace užitku? (ordinální teorie odmítá možnost měření užitku, ale vychází z toho, že u dvou statků může spotřebitel určit, který preferuje.
 - Je užitek či jsou preference objektivní či subjektivní? (Rakouská škola považuje preference za naprosto subjektivní a mění se v čase. Naprosto odmítá porovnatelnost užitku u dvou individuí. Preference není možné měřit, ale projeví se až v konkrétním výběru jednotlivce (teorie projevených preferencí)).
 - Teorie očekávaného užitku: John von Neumann a Oskar Morgenstern

Teorie spotřebitelského výběru

- v postkeynesovské mikroekonomii
 - Domácnosti (spotřebitelé) se při nákupu statků řídí podle toho, co nakupuje jejich sociální skupina.
 - Potřeby jsou uspořádány, často se využívá Maslowova pyramida potřeb
 - Důchod se vynakládá na nákupy statků od nejnižší úrovně potřeb k nejvyšší úrovni.
 - Když dojde k inovacím (např. nový standard vybavení kuchyně), vzniká znovu nová poptávka i na nižší úrovni potřeb.

Teorie spotřeby v makroekonomii

□ Keynesiánská teorie spotřeby

- Spotřeba C (Consumption) závisí na Y (HDP), či trochu přesněji na disponibilním důchodu ($HDP - daně + transfery$)
- Mezní sklon ke spotřebě: jaká část ze zvýšení důchodu o jednotku oproti současné výši se spotřebuje
- Autonomní spotřeba: spotřeba, která nezávisí na důchodu
- Keynes při analýze spotřeby použil metodu empatie, čili vyšel ze svého vlastního chování a předpokládal, že se chová jako typický spotřebitel.

Diskusní otázky:

V jakém intervalu leží mezní sklon ke spotřebě?

Je mezní sklon ke spotřebě stejný při zvýšení důchodu o jednotku jako při snížení důchodu o jednotku?

Teorie spotřeby v makroekonomii

- ❑ **James Duesenberry a psychologie spotřebitele**
 - ❑ Mezní sklon ke spotřebě je jiný při zvýšení důchodu o jednotku než při snížení důchodu o jednotku.
 - ❑ Spotřeba se lehce zvyšuje, ale obtížně snižuje, jakmile si na určitou úroveň spotřeby zvykneme.

Teorie spotřeby v makroekonomii

- ❑ **Milton Friedman** a hypotéza permanentního důchodu
 - ❑ Spotřeba závisí na permanentním důchodu, nikoliv na běžném důchodu (\bar{Y}) či disponibilním důchodu.
 - ❑ Běžný důchod se skládá z permanentního důchodu a přechodné složky.
 - ❑ Pokud vyhraje v loterii, zvýší se běžný důchod přes přechodnou složku. Toto zvýšení se do spotřeby promítne málo.
 - ❑ Pokud získáme trvale lépe placenou práci, zvýší se běžný důchod přes permanentní důchod. Toto zvýšení se do spotřeby promítne hodně.

Teorie spotřeby v makroekonomii

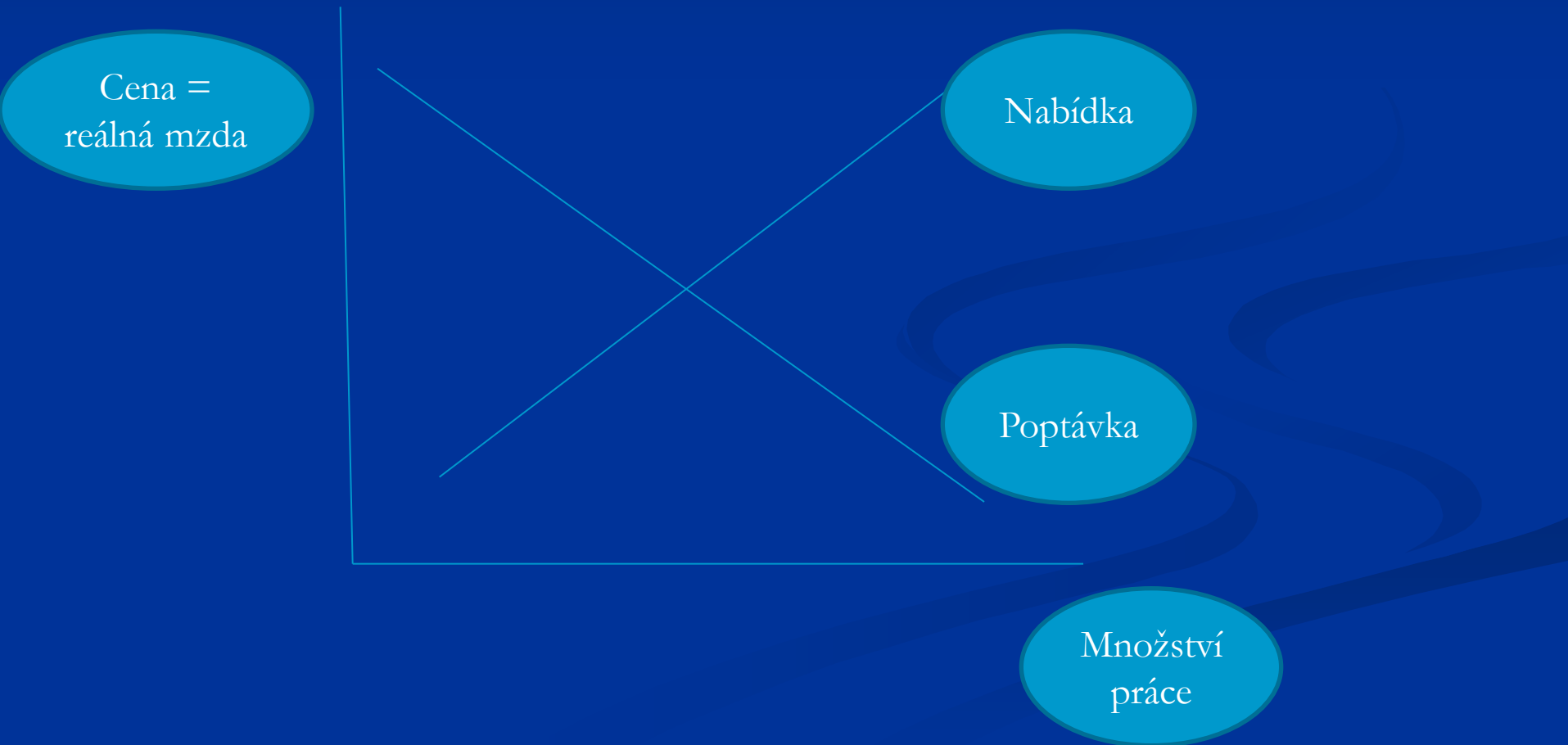
- ❑ **Další teorie spotřeby, např. Hypotéza životního cyklu**
 - ❑ Podle hypotézy životního cyklu „vyhlazujeme“ spotřebu během života, tedy v pracovním období si spoříme na důchod.
- ❑ **Diskuzní otázky:**
 - ❑ Co jsou úspory? Proč lidé spoří a na čem závisí výše úspor?
 - ❑ Jak se zvýšení spotřeby na makroúrovni promítne v ekonomice? (Připomeňte si místo spotřeby v ekonomice.)
 - ❑ Promítne se zvýšení investic na makroúrovni na spotřebě? (Připomeňte si místo spotřeby v ekonomice.)

Místo spotřeby v ekonomice



Trh práce v ekonomii hlavního proudu

- Model trhu práce je obdobný modelům libovolného zboží.



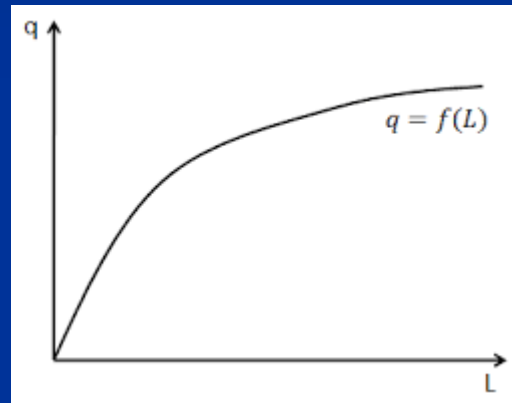
Trh práce v ekonomii hlavního proudu

- Poptávková křivka po práci je klesající a je dána klesajícím mezním produktem práce (viz opakování z 5. týdne další dva slidy). Firmy vždy poptávají práci až do výše, ve které je mezní produkt práce roven reálné mzdě. Na vertikální ose můžeme mít tedy buď mezní produkt práce nebo reálnou mzdu.
- Domácnosti optimalizují svou nabídku práce podle svých preferencí pro volný čas (opak práce) a spotřebu. Vykonávání práce má z hlediska domácnosti záporný užitek. Předpokládáme, že nabídková křivka práce získaná optimalizací je stoupající.
- Trh práce se čistí změnami v reálné mzdě. Reálná mzda je na úrovni mezního produktu práce.

Diskuzní otázka: Je to spravedlivé?

Trh práce v ekonomii hlavního proudu

- Analýza pohybu výrobních faktorů
 - Produkční funkce (L – pracovní síla, q – vyrobené množství)

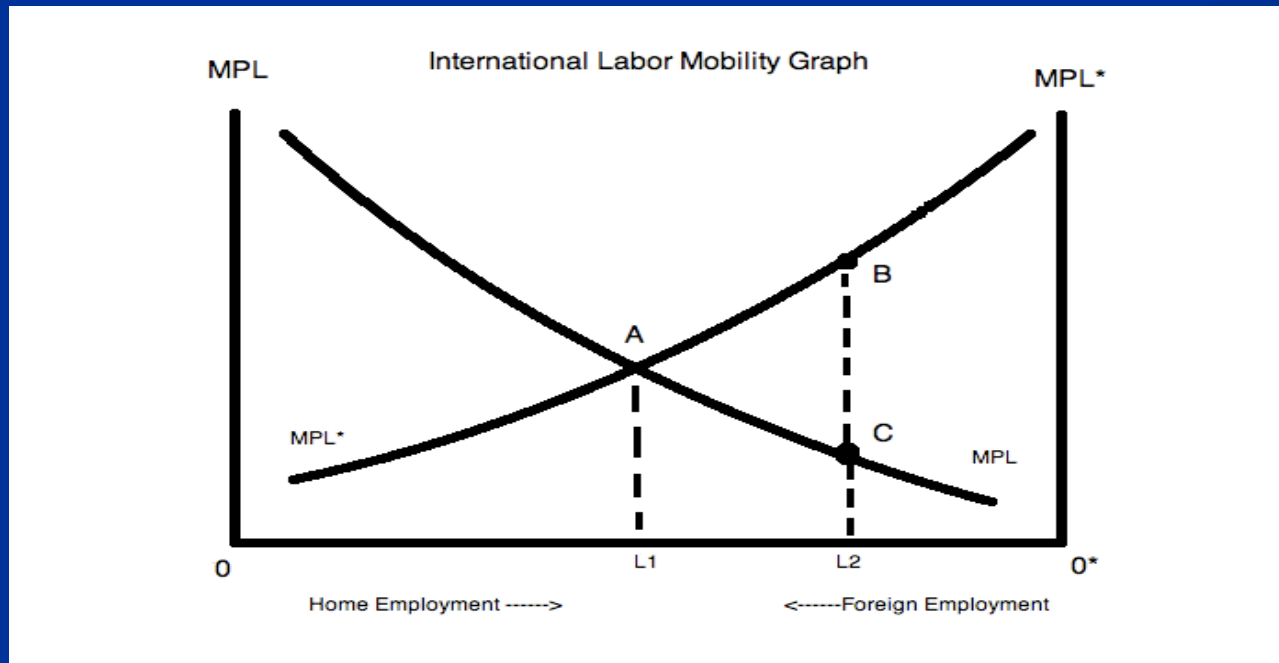


- Klesající mezní produktivita
 - Předpokládáme, že přírůstek vyrobeného množství se s každým dalším pracovníkem zmenšuje. Vysvětlení je v tom, že ostatní výrobní faktory začínají být nadměrně využívány.

Trh práce v ekonomii hlavního proudu

■ Analýza pohybu výrobních faktorů

- Po umožnění volného pohybu pracovní síly mezi zeměmi (či jinými entitami) se celková produkce zvýší o trojúhelník ABC.

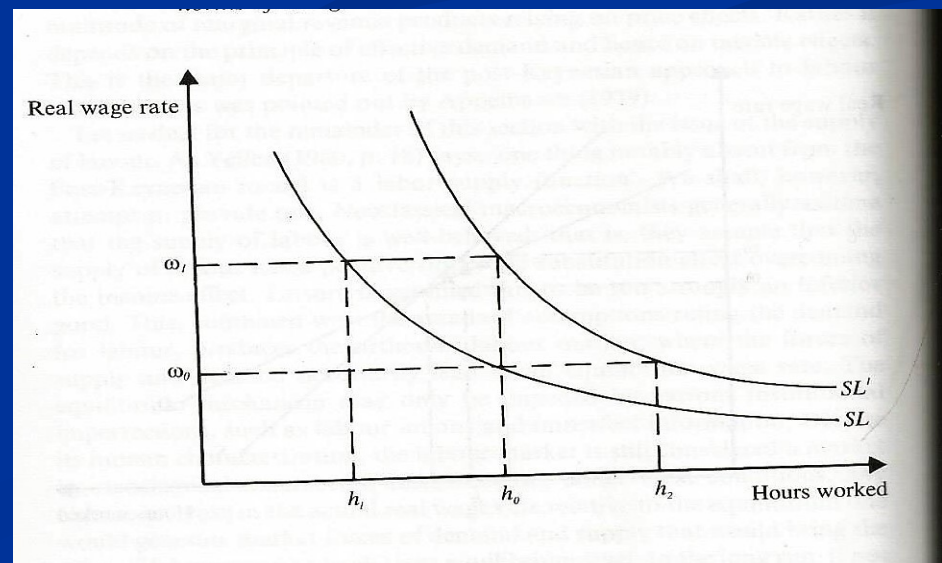


Trh práce v Postkeynesovské ekonomii

- Poptávka po práci je dána tzv. efektivní poptávkou firem. Ta závisí na komplexní situaci ve firmách, dané jak nákladovými tak poptávkovými faktory. Poptávková křivka není závislá na reálné mzdě. Reálná mzda je dána konvencemi.

Trh práce v Postkeynesovské ekonomii

- Práce nemá pouze záporný užitek. Lidé pracují jak kvůli mzdě, kterou utratí za spotřebu, tak kvůli seberealizaci.
- Nabídková křivka práce individuálních domácností je klesající – domácnosti cílí na příjem, který potřebují k udržení svého standardu (SL standard of life). Křivka se posunuje podle toho, jak se mění standard, na který domácnost cílí.



Trh práce v Postkeynesovské ekonomii

- Postkeynesovská teorie nabídky práce je svázána s postkeynesovskou teorií spotřeby.
- Domácnosti jsou tlačeny normativními (potřeba mít určitý životní standard) a „cash flow“ důvody k zachování určité úrovně příjmu.
- Dočasné zvýšení reálné mzdy může způsobit, že domácnost sníží nabídku práce. Trvalé zvýšení může způsobit, že domácnost změní svou referenční skupinu a pokusí se posunout na SL' (v obrázku na předešlém slidu).

Trh práce v Postkeynesovské ekonomii

- V realitě je volba pracovních hodin obvykle omezena. Buď se pracuje plnou pracovní dobu, nebo vůbec.
- Flexibilita se mění podle povolání, typu pracovní smlouvy a pohlaví.
- Závěr 1: Po agregaci S_L křivek za všechny domácnosti získáme nabídkovou křivku na pracovním trhu. Ta může mít libovolný tvar a sklon a závisí na časovém horizontu analýzy. V krátkém horizontu není závislá na reálné mzdě.
- Závěr 2: Flexibilita zvyšuje svobodu volby. Normy na pracovním trhu by měly směřovat k umožnění maximální flexibility.

Trh práce v Postkeynesovské ekonomii

- Trh práce se nečistí změnou reálné mzdy. Ta je výsledkem vyjednávání mezi zaměstnavateli a zaměstnanci, často organizovanými v odborech.
- Mzdové vyjednávání má dopad nejen na rozdělení příjmů, ale i na nezaměstnanost (rozdělení pracovních pozic a úcty, která je s nimi je spojena) a inflaci (ta mění rozdělení bohatství).

Zkouškové otázky

1. Stručně porovnejte tři existující koherentní ekonomické teorie: Rakouskou školu, ekonomii hlavního proudu a Postkeynesovskou ekonomii.
2. Porovnejte přístupy ke spotřebitelskému výběru v ekonomii hlavního proudu a v Postkeynesovské ekonomii.
3. Vysvětlete hlavní makroekonomické teorie spotřeby.
4. Pomocí diagramů vysvětlete přístup k trhu práce pomocí ekonomie hlavního proudu.
5. Vysvětlete přístup k nabídce práce a k poptávce po práci v Postkeynesovské ekonomii.

Informační zdroje

- Teorie spotřebitelského výběru
 - Tato prezentace a brouzdání po webu, Khanova škola, Mikroekonomie (Mezní užitek a rozpočtové linie – 59 minut)
- Trh práce
 - Tato prezentace a brouzdání po webu

Navazující kurzy na IES FSV

- **Ekonomie I**
- **Etics and Economics**